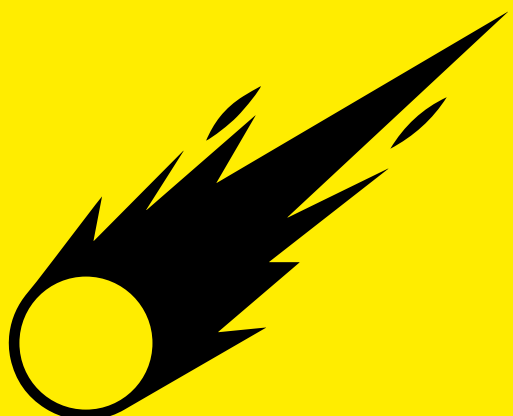


Un any més Lluèrnia, festival del foc i de la llum, omplirà el paisatge urbà i natural amb la màgia de la creació per fer-nos viure intensament des de la fragilitat d'una petita flama fins a la immensitat d'una nit estelada, des d'un conte a la vora del foc fins a un ball del fanalet alhora íntim i col·lectiu. Navegant en la incertesa del moment projectarem, tan lluny com puguem, la imaginació de visitants i artistes per continuar somiant en un destí millor i compartit.

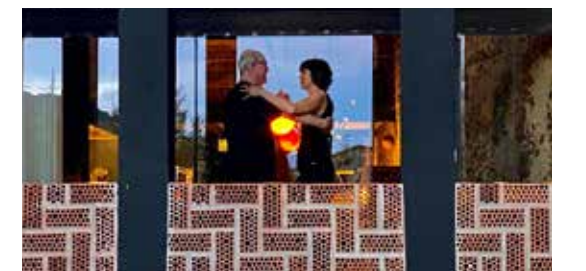
Del 17 d'octubre al 28 de novembre transformarem el festival més curt i efímer en l'experiència més inoblidable i permanent.

No desertarem!



**LLUÈRNIA**  
FESTIVAL DEL FOC I DE LA LLUM

OLOI  
TARDOR · 2020



# 1. BALL DEL FANALET

**ACCIÓ / DISSABTE 17 D'OCTUBRE / 20:00**

Joan Bramon,  
l'Home del Principi

Balcans i terrats d'Olot

Un dels moments més esperats dels balls de nit a les festes majors era el ball del fanalet. En la foscor de l'envelat, amb l'única llum dels fràgils fanalets de paper, les parelles ballaven el valset fins que s'apagava l'espelma que sostenien.

Volem començar Lluèrnia 2020 amb una invitació festiva a la participació general, que sigui un homenatge a totes les festes majors que no s'han pogut celebrar i un ball d'esperança en què l'esforç col·lectiu i compartit serà l'arma més efectiva per vèncer aquest repte, més que sanitari, social i vital. A partir de les 8 del vespre, a través de les ones de Ràdio Olot, farem arribar el valset que l'Home del Principi ha creat especialment per a aquesta ocasió. Us convidem a ballar, en parella, sols, en grup, en família, però sempre a la llum del fanalet.

Graveu-vos amb el mòbil i seguiu les instruccions a l'app de Lluèrnia o a [www.lluernia.cat](http://www.lluernia.cat) per penjar-ho a les xarxes.

**A partir d'aquesta acció comença Lluèrnia 2020. Des d'avui i cada nit fins al 28 de novembre, encén una "lluèrnia" al teu balcó. Busca els punts de venda de Càritas Garrotxa.**

**Participa-hi! Que no s'apagui el fanalet!**

Hi col·laboren:



# 2. MEDEOR

**INSTAL·LACIÓ**

27 Lletres

Exteriors de l'Hospital

*Medeor, eris, eri, dep.* Paraula del llatí que entre els seus significats es descriu com curar, sanar, medicinar, cuidar.

En aquests moments tan inesperats i complicats tots estem embarcats en un camí incert ple d'interrogants i incògnites. El nostre entorn ha canviat radicalment no només a nivell pràctic sinó també mental. Aquest moment demana un sobreesforç per replantejar la nostra vida des d'un punt de vista més filosòfic. Hem de cercar un espai per reflexionar, plantejar allò que és més important i prioritari. Deixar enrere mals moments, conceptes negatius i desgràcies. D'aquests fets n'hem d'aprendre, tornar a començar, ser més forts i sabuts.

*Medeor* és l'horitzó a tocar d'aquest moment, la lluita per tirar endavant, afrontar les penes, i finalment sanar. És un moment d'encoratjament, de posicionament, fortalesa mental i integritat.

Després del foc, de les brases, d'entre les cendres, es reneix i es despulla un nou avenir.

**Agraïment:** Hospital d'Olot i Comarcal de la Garrotxa



# 3. FONTADA

**L'hort de la llum**

**INSTAL·LACIÓ**

unparell d'arquitectes  
Eduard Callís, Guillem Moliner,  
Xevi Rodeja, Clàudia Calvet

Fons de Sant Roc

Les deus d'aigua properes al centre han donat lloc als millors espais públics de la ciutat. Son indrets generalment enclotats, humits, ombrívols i frescos, on s'arriba per passeigs arbrats, i que resolten feliçment l'encontre de la trama urbana amb el seu entorn natural.

Aquests llocs canvien el caràcter en funció de si es visiten individualment o en grup. Són espais oberts a la naturalesa amb el resguard d'una certa urbanitat, cosa que els fa apropiats per al passeig solitari, contemplatiu. Al mateix temps permeten acollir trobades multitudinàries: aplecs, dinars, concerts al voltant de la font.

Les fonts de Sant Roc són un cas paradigmàtic perquè han estat modelades per les infraestructures: la resclosa i el moll, la captació i portada d'aigües, els ponts del camí ral a Vic i el tren a Girona. És exemplar i radicalment contemporani el fet que infraestructura, vestíbul d'entrada i espai públic esdevinguin la mateixa cosa.

Una gran làmpada posarà en valor aquesta plaça de la ciutat.

Espai **bassols**  
Trobada i trobades



# 4. ROENT COM LA BRASA

**INSTAL·LACIÓ**

Equip B:O  
Joan Bardy & Jean Orlicq

Monument *Als vençuts*  
(camí de la Teuleria)

Els episodis més obscurs de la Història sempre s'acaben repetint en un lloc o altre de l'espai i del temps. Com a sota d'un volcà adormit, un foc latent es propaga sota terra i sota la closca exterior s'hi troben ferides sense cicatritzar. Marcats pel foc com el bestiar, Homes i Terra pateixen episodis dolorosos i traumàtics que deixen petjades indelebles en la societat i el territori. Siguin causats per forces de la naturalesa o per la estupidesa humana, el nostre únic recurs per afrontar-los, avançar-nos i minimitzar-ne les conseqüències que ens perjudiquen és la Memòria. Una Memòria que ens ha de servir per no perdre el respecte al món que ens envolta. Una Memòria que pot salvar moltes vides i que pot evitar desastres. Una memòria que ens construeix com a Humanitat, de la qual no ens hem d'oblidar davant la incertesa dels temps que corren...

**Transefimers**  
reliar les cultures

**EUROREGIÓ**  
Pyrénées-Méditerranée  
Pyrénées-Méditerranée  
Région Occitanie



# 5. CORRAL

**INSTAL·LACIÓ**

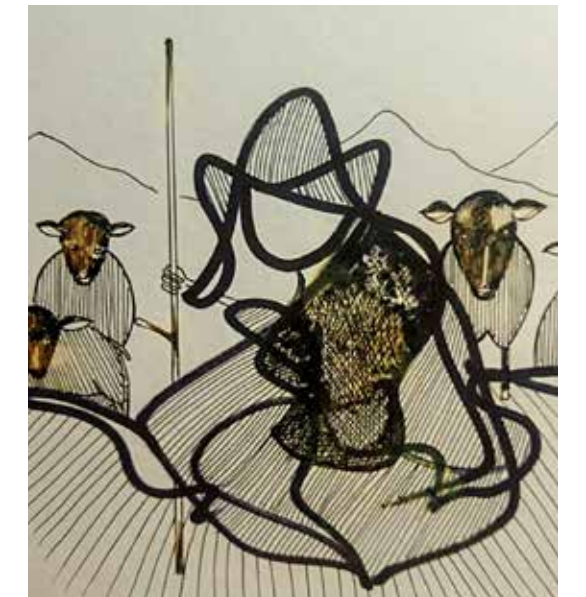
Xavier de Torres

Parc Nou

La domesticació dels animals ha fet buscar a l'home solucions per tancar-los, potser per protegir-los o simplement per impedir que s'escapin. Les tècniques per generar recintes poden ser fabricar murs o col·locar fines línies, que amb electricitat o bé per geometria impedeixen que l'animal s'escapi.

Una tanca metàl·lica, amb filat a torsió, i estaques de fusta dibuixen en el paisatge, traçant una espiral que es va replegant i que condueix, un cop ens hi endinsem, al centre.

És el mateix filat que gradualment es va transformant, es va desformalitzant per adoptar, de forma escultòrica, forma d'ovella. La tanca es converteix en ovella. El mateix material que limita és el material que conforma. Al centre del corral, el filat ha desaparegut, s'ha convertit en el ramat de les ovelles que el mateix esguarda.



# 6. FAKE VIEWS

**INSTAL·LACIÓ**

Albert Palazón

Claustre de l'Hospici

És evident: la societat de la tecnologia i internet han transformat per complet la nostra percepció del món. L'opinió de la gent que ens envolta ja no es forma a partir de l'experiència personal, sinó a partir dels perfils en xarxes socials i la imatge que els altres projecten d'ells mateixos. L'èxit es compta amb el nombre de *followers* i de *likes* que inunden plataformes virtuals. La informació que ens arriba és exponencialment més quantiosa i sense filtres, les anomenades *fake news* es viralitzen, difonen informacions falses i polaritzen la multitud. Cada vegada és més difícil discernir el que és real del que no ho és.

La instal·lació *Fake Views* per a Lluèrnia 2020 pren com a protagonista un entorn de gran presència i valor arquitectònic com és el pati de l'antic Hospici. Mitjançant un senzill joc de llums i de reflexos, la instal·lació intenta provar amb quina facilitat podem transformar la percepció d'aquest claustre neoclàssic tan ben conegut, revelant una nova realitat distorsionada.

La llum i els reflexos com a metàfora del món digital, les voltes de pedra del pati com a al·legoria del món físic palpable: tots aquests personatges es combinen i juguen en un nou indret sorprenent que farà dubtar l'espectador, una vegada més, del que és real i del que no ho és.

Espai **simon**



# 7. LLUM

**Contes a la vora del foc**

**ESPECTACLE / DISSABTE 24 D'OCTUBRE**

Catalina Florit

Plaça de Braus

*Llum* no és un espectacle infantil, l'obra de Catalina Florit vol mostrar la relació entre una mare i un fill al llarg de tota una vida.

Vol posar èmfasi en els seus somnis i aspiracions, i les diferents maneres que hi ha per aconseguir-los. Però, sobretot, vol parlar de l'Univers.

**Direcció:** Jaume Madaula  
**Interpretació:** Catalina Florit i Àlvar Triay

**Sessions a les 19.00 h, 20.00 h i 21.00 h**  
**Durada de l'espectacle:** 20 minuts

Entrada exclusiva amb invitació, que cal reservar en línia a la web Olot Cultura: <https://olotcultura.koobin.cat>

Hi col·labora:



# 8. LUNAR

**OSCILLATIONS**

**INSTAL·LACIÓ**

Xevi Bover

Parc Nou

La identitat de cadascú es defineix a partir d'allò que percebem, i el nostre entorn és canviant, oscil·la d'una banda a una altra, experimentem variacions, algunes d'elles severes, que afecten la manera en la qual entenem el món i la nostra vinculació amb ell.

*Lunar Oscillations* és una peça contemplativa que parteix de la influència que exerceix la lluna en els mars i oceans, així com en els éssers vius. Explora la percepció del nostre entorn mitjançant la transformació de l'espai natural amb un joc de llums i ombres dinàmiques.



# 9. ELS AMANTS

**INSTAL·LACIÓ**

Gino Rubert

Aparadors de Ca la Flora del Firal

L'obra de Gino Rubert (pintor, fotògraf, escriptor...) ens presenta un univers creatiu d'una bellesa inquietant i pertorbadora que explora el desig, l'inconscient, les relacions de parella, l'entorn social, el món de l'art... Amb aparença figurativa i elements quotidians, els seus característics personatges estilitzats (com les icòniques portades de la trilogia *Millennium* del novel·lista Stieg Larsson) es mouen en representacions que es troben a mig camí entre l'escenificació teatral i l'al·lucinatòria, amb la voluntat explícita de suggerir més que de narrar. A nivell formal, sempre ha mostrat interès per la pintura com a objecte, com a peça física que l'espectador tingui ganes de veure, tocar i, fins i tot, transitar, motiu pel qual utilitza sovint el recurs del *trompe l'oeil*. Aquesta sensació de profunditat, d'escenari en el qual es mouen els protagonistes, es veu accentuada en algunes de les seves darreres obres gràcies a la incorporació d'il·luminació artificial en el revers que, alhora, afegeix noves capes de contingut, en un sector de joc d'ocultació i desvetllament. Segons indica el mateix artista: "Sempre m'ha interessat particularment aquesta ambició-funció original de la pintura de crear la il·lusió d'espai; el procés de traduir amb trucs, lleis i enginy, el món que percebem en tres dimensions en el pla dimensional sobre el qual dibuixem".

Hi col·labora: **BINARI**

Agraïment: **flora**



# 10. UNA DOTZENA DE FLORS

**ACCIÓ / DISSABTE 31 OCTUBRE / 19:30-20:00**

Servand Solanilla

Punts d'observació recomanats al volcà Montsacopa

Intervenció en l'enllumenat públic del barri de Sant Pere Màrtir d'Olot. *Una dotzena de flors* posa en joc la relació de conflicte que vincula la *visibilitat* i l'*espai públic* per a generar un diàleg, amb i en el paisatge, entre dos indrets icònics de la ciutat:

- el barri de Sant Pere Màrtir (lloc d'intervenció).
- el volcà Montsacopa (punt recomanat d'observació).

El barri de Sant Pere Màrtir és un de tants projectes coneguts com a "cases barates" o "cases dels pobres" que es van construir arreu com a projectes urbanístics de postguerra i que té com a principals singularitats: estar construït al vessant d'un volcà; tenir un conjunt de 336 cases unifamiliars de color blanc, d'una arquitectura estandaritzada i d'aspecte unitari que presenta fins a 24 tipologies combinables en funció de la topografia del terreny; seguir l'esquema de ciutat jardí; disposar d'un enllumenat públic de 250 fanals que sembla "*una constel·lació o una serpentina de llums que ressegueix els sinuosos carrers*" o comptar amb un nomenclàtor que aplega una dotzena de flors. (\*Jordi Xuclà i Sílvia Roch, *Olot des dels barris*, Edicions El Bassegoda, Olot, 1994, pàg. 62)

**Al camí que envolta el cràter del volcà Montsacopa, davant de l'església de Sant Francesc, hi haurà diversos punts d'observació senyalitzats.**

**Agraïment:** AV del Barri de Montolivet





